

# LERON LERON SINTA/PAMULINAWEN

Traddodiadol Filipino (Tref. Owain Gethin Davies)



## YNGLŶN Â'R GÂN HON

Mae Leron Leron Sinta yn gân werin Ffilipinaidd boblogaidd o ranbarth Tagalog. Yn draddodiadol cân waith ydyw, yn cynrychioli'r rhai sydd yn y caeau yn cynaeafu ffrwythau. Yn y fersiwn hon, cyflwynir ail dôn Ffilipinaidd boblogaidd, Pamulinawen, o ranbarth Ilocos, fel alaw gyferbyniol. Mae'n gân o gariad di-alw i ferch â chalon galed. Mae'r ddwy alaw yn cydblethu yn adran olaf y gân.

## THEMÂU/TESTUNAU

Dathliadau / byd / gwerin / treftadaeth

## CYSYLLTIADAU ALLWEDDOL CWRICWLWM

Ieithoedd, Llythrennedd a Chyfathrebu  
Y Dyniaethau  
Celfyddydau Mynegiannol

## YSTYRIAETHAU SY'N BENODOL I'R DISBYBLAETH

### Cwmpas Lleisiol

9fed

### Ffurf Lleisiol

Alaw 1, Alaw 2, cydblethu'r ddau

### Elfennau Cerddorol

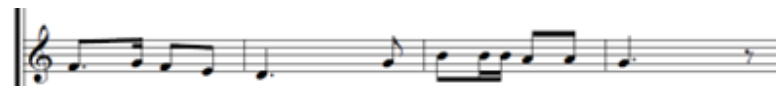
Alaw, harmoni, strwythur

### Nodweddion Cerddorol

Gwead polyffonig, 2 Alaw gyda harmoni yn cydblethu yn yr adran olaf.

## Ymarferion Cynhesu

- Gofynnwch i'r dysgwyr sefyll mewn cylch a chopio mynegiant eich wyneb, o syn a hir i agored a llachar. Gwnewch wên fawr a dangoswch y bochau a chorneli'r geg wedi'u codi. Gwnewch lygaid effro mawr ac aeliau uchel, yna yn ôl i lygaid caeedig. Gofynnwch i unigolion fod yn arweinydd a gweddill y grŵp i ddilyn mynegiant eu hwynebau.
- Gofynnwch i'r dysgwyr sefyll gyda'u traed ar wahân, a'r ddwy fraich yn llac wrth eu hochr. Gofynnwch iddynt anadlu i mewn a chwythu allan yn ddwfn, gan osod y ddwy law yn gyntaf ar eu hasennau ar yr ochr, ac yna ar waelod eu cefn. Dylai dysgwyr allu teimlo'r symudiad ym mhob lle. Os oes gennych chi le, ailadroddwch yr ymarfer hwn gyda'r dysgwyr yn gorwedd ar y llawr i weld a yw'n teimlo'r un peth. Mae anadlu'n gofyn am reolaeth rhan uchaf y corff cyfan.
- Dangoswch rythm nodweddiadol y gân a gofynnwch i'r dysgwyr glapio'r rhythm hwn yn ôl.



## Awgrymiadau o gysylltiadau allweddol i'r Meysydd eraill, themâu trawgwricwlaidd a/neu chyd-destynau lleol, cenedlaethol a rhyngwladol:

- Ble yn y byd? Gwlad ynys yn Ne-ddwyrain Asia yng ngorllewin y Cefnfor Tawel yw Ynysoedd y Philipinau. Darganfyddwch mwy amdano – sut mae'n debyg/gwahanol i Gymru ac ynysoedd y Deyrnas Unedig?
- Mae Pamulinawen hefyd yn wyl yn Laoag, prifddinas Ilocos Norte, Philippines. Fe'i cynhelir yn wythnos gyntaf mis Chwefror ac mae'n dathlu ei nawddsant, Sant William y meudwy. Darganfyddwch mwy amdano. Cymharwch yr wyl hon â gwyliau eraill ledled y byd. Beth sy'n digwydd yn ystod nhw? A oes unrhyw ddawnsfeydd, gorymdeithiau, goleuadau neu gerddoriaeth arbennig? Beth maen nhw'n ei ddathlu? A oes gennym ni unrhyw beth tebyg yng Nghymru?
- Mae parêd Kalesa yn arddangosiad o gerbydau modur kalesa y ddinas a ddefnyddir i gludo cymudwyr ar draws y ddinas. Sut ydych chi'n cymudo i/o'r ysgol? Darganfyddwch sut mae pobl eraill yn cymudo o amgylch y byd a pham.

GRADDFA: HERIOL

# LERON LERON SINTA/PAMULINAWEN

Traddodiadol Filipino (Tref. Owain Gethin Davies)



## Addysgu a Dysgu

- 1 Gwrandewch ar y darn yr holl ffordd drwodd. Gofynnwch i'r plant beth maen nhw'n sylwi am y darn. (Dau lais (alaw a harmoni) a dwy adran wahanol o alawon, y rhain yn plethu dros ei gilydd yn yr adran olaf.)
- 2 Gwrandewch eto ar Adran 1, gan ddewis Llais 1 yn y gwymplen. Efallai yr hoffech chi ymarfer y geiriau cyn dysgu'r alaw. Os felly, defnyddiwch y dechneg 'Dwi'n deud, 'da chi'n deud', i ddweud y geiriau mewn rhythm, fesul llinell.
- 3 Nesaf, defnyddiwch y dechneg 'Dwi'n canu, 'da chi'n canu', i ddysgu'r alaw fesul llinell, neu chwaraewch y trac ar y sgrin, gan pwysu saib a thoglo'n ôl i ailadrodd er mwyn i'r plant ymuno â phob llinell.
- 4 Ar ôl ei ddysgu, ewch yn ôl i'r Trac Llawn yn y gwymplen. Gofynnwch i'r plant ganu'r alaw gyda'r trac. Ydyn nhw'n gallu cadw at yr alaw a pheidio â drifftio wrth glywed y llinell harmoni? Ewch yn ôl ac ymarfer yr alaw nes yn hyderus.
- 5 Mae gan Adran 2 alaw wahanol. Dewiswch Llais 2 a gwrandewch ar yr alaw. Dysgwch y geiriau i'r rhythm gan ddefnyddio techneg 'Dwi'n dud, 'da chi'n deud'. Unwaith y byddwch yn hyderus, dysgwch yr alaw linell ar y tro gan ddefnyddio'r dull 'Dwi'n canu, 'da chi'n canu'.
- 6 Chwaraewch y trac llawn a gofynnwch i'r plant ganu'r alaw i Adran 1 ac Adran 2. Ailadroddwch ychydig o weithiau nes eu bod yn hyderus.
- 7 Adran 3 yw lle mae Adran 1 ac Adran 2 yn cael eu canu dros ei gilydd. Rhannwch y dosbarth yn ddau. Gofynnwch i un hanner ganu alaw Adran 1 a'r llall i ganu alaw Adran 2. Efallai y bydd angen ailadrodd hyn ychydig o weithiau.
- 8 Unwaith y bydd wedi'i gwblhau, cyfnewidiwch y grwpiau drosodd fel bod pob un yn cael cyfle i ganu'r ddwy adran.

## Sgiliau Cyfannol

- Mae llinell harmoni i Adran 1 ac Adran 2. Dewiswch Llais 3 ar y gwymplen i wrando ar hyn. Gallwch hefyd lawrlwytho'r Sgôr os yw'n ddefnyddiol. Dysgwch y llinell harmoni ar gyfer Adran 1 gan ddefnyddio'r dechneg 'Dwi'n canu, 'da chi'n canu'. Ailadroddwch y broses hon ar gyfer Adran 2. Unwaith y byddwch yn hyderus, gofynnwch i'r plant ganu'r llinell harmoni dros y Trac Llawn. A allant gadw at eu rhan?
- Rhannwch y dosbarth yn dri grŵp a rhowch ran llais i bob un (Adran 1, Adran 2 neu Harmoni). Gofynnwch i'r plant ymarfer ar wahân, yna perfformiwch y trac gyda'ch gilydd. Ydyn nhw'n gallu dal eu rhan heb ddrifftio i un arall?
- Ceisiwch amrywio'r perfformiad. Er enghraifft, dechreuwch gyda phawb yn canu Adran 1 yn unsain; yna Adran 2 mewn harmoni dwy ran; ac yn olaf Adran 3 gyda phob un o'r 3 rhan llais. Ar ôl arbrofi gyda gwadau lleisiol gwahanol, ceisiwch amrywio'r ddeinameg mewn gwahanol adrannau o'r gân. Er enghraifft, rhowch gynnig ar ddeinameg dawel yn yr ymadrodd cyntaf, a chrescendo (yn raddol yn mynd yn uwch) i'r llinell olaf.

# LERON LERON SINTA/PAMULINAWEN

Traddodiadol Filipino (Tref. Owain Gethin Davies)



## Datganiadau o'r hyn sy'n bwysig:

- Mae archwilio'r celfyddydau mynegiannol yn hanfodol er mwyn dyfnhau sgiliau a gwybodaeth gelfyddydol, ac mae'n galluogi dysgwyr i ddod yn unigolion chwilyfydig a chreadigol.
- Mae creu yn cyfuno sgiliau a gwybodaeth gan dynnu ar y synhwyrau, ysbrydoliaeth a'r dychymyg.

- Mae'r darn wedi'i ysgrifennu yn C fwyaf ac yn defnyddio tri chord yn y cyfeiliant. C, F ac G. Gan ddefnyddio'r sgôr, a all y plant ddilyn y llinell bas a nodi ble mae'r cordiau'n newid? Ydy'r plant yn gallu adnabod y tri nodyn 'bas' hyn (C, F, G) ar offerynnau traw? Ydyn nhw'n gallu chwarae'r rhain fel llinell fas i gyd-fynd, gan newid ar yr amser iawn trwy'r gân? Er mwyn ymestyn eu sgiliau ymhellach, gallai'r plant ychwanegu'r cord triad neu greu ostinato ailadroddus priodol i gyd-fynd â'r darn.
- Cân werin o Ynysoedd y Philipinau yw Leron Leron Sinta. Dysgwch gân werin Gymraeg, er enghraifft, 'Ar Lan y Môr'. Pan fydd dysgwyr yn gyfarwydd â hyn, gallen nhw gymharu caneuon gwerin a rhoi sylwadau ar y strwythur, y gwedd a'r traw. Dysgwch ganeuon gwerin eraill – a oes ganddyn nhw debygrwydd cyffredin o ran arddull, strwythur cordiau neu ansawdd?

## Asesu ar gyfer Dysgu:

- Mae ymateb a myfyrio, fel artist, ac fel cynulleidfa, yn rhan hanfodol o ddysgu yn y celfyddydau mynegiannol.

### Holi

#### Adnodd: Dim dwylo fyny

- Rhowch enghraifft i mi o rhythm sy'n cael ei gyflwyno yn y gân hon. Ai rhythm dotiog neu syth yw hwn?
- Sut y gallem wella ein perfformiad cyffredinol?
- Sut arall allwn ni berfformio'r gân hon?

### Adborth

#### Adnodd: Adborth dros dro

Rhowch sylwadau dros dro i ddysgwyr ar feysydd y mae angen iddynt eu datblygu fel maent yn dysgu adrannau'r gân. I wella eu cywirdeb traw, efallai y bydd angen i ddysgwyr ailedrych ar rai ymadroddion a gwranddo eto ar a recordio. Rhowch amser i'r dysgwyr gweithredu ar y sylwadau hyn yn ystod y sesiwn, ac yna rhoi sylwadau eto i weld a ydynt wedi bod yn llwyddiannus.

### Hunanesiad / Asesiad gan gyfoedion

#### Adnodd: Deialog dysgwr i ddysgwr

Gofynnwch i'r dysgwyr gymryd eu tro i fod yn athro wrth drafod y perfformiad a gofyn cwestiynau. Efallai y bydd angen i chi roi awgrymiadau posibl, er enghraifft:

- Ai Adran 1 neu Adran 2 oedd yr anoddaf i'w dysgu? Pam?
- Pa Adran ydych chi'n hoffi ei chanu fwyaf? Pam?