

# AR LAN Y MÔR - JUNTO AL MAR



## YNGLŶN Â'R GÂN HON

Cân werin draddodiadol Gymraeg yw 'Ar lan y môr'. Cân serch yw hi. Mae'r teitl Sbaeneg 'Junto al mar' yn cyd-fynd yn berffaith â'r rhythm gwreiddiol.

## THEMÂU/TESTUNAU

Alaw werin/serch/blodau

## CYSYLLTIADAU ALLWEDDOL CWRICWLWM

Ieithioedd, Llythrennedd a Chyfathrebu  
Y Dyniaethau  
Iechyd a Lles

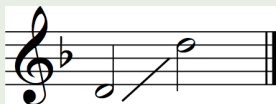
## YSTYRIAETHAU SY'N BENODOL I'R DISBYBLAETH

### Cwmpas Lleisiol

8 fed

### Ffurf Lleisiol

Unsain/rhannau annibynnol



### Elfennau Cerddorol

Parhad a strwythur

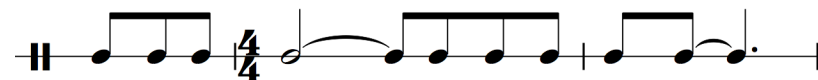
### Nodweddion Cerddorol

Rhythmau dotiog yng nghuriad gwan yr agoriad, strwythur stroffig syml

## Ymarferion Cynhesu

- Gofynnwch i'r dysgwyr sefyll a'u traed ar led a'u breichiau yn hongian yn llac wrth eu hochr. Gofynnwch iddynt anadlu i mewn ac allan yn ddwfn, gan osod eu dwylo ar y cawell asennau, ac yna ar waelod y cefn. Mi ddylech deimlo'r symudiad o'ch cwmpas i gyd. Os oes gennych wagle, ail adroddwch yr ymarferiad gyda'r dysgwyr yn gorwedd ar lawr er mwyn profi a ydy'r teimlad yn debyg. Mae angen defnyddio'r corff uchaf i gyd er mwyn anadlu'n gywir.
- Gofynnwch i'r dysgwyr sefyll mewn cylch. Gan ddefnyddio'ch llaw i roi arwydd uchel (llaw yn yr awyr) neu isel (llaw ger eich penliniau), gofynnwch i'r dysgwyr ganu 'ww' fel sw^n seiren yn codi a disgyn o ran traw o ganlyniad i'ch cyfarwyddiadau. Dechreuwch gyda symudiadau bychain (hynny yw, ystod fer o draw) cyn datblygu i ystod traw lletach.
- Pwysleiswch y rhythm dotiog - 'wei' yw'r sillaf bwysig - ac ewch am sain gyson a llyfn. Gofynnwch i'r dysgwyr ddal y nodyn olaf ar 'Strand' gyhyd â phosib.
- Dangoswch y rhythm nodweddiadol:

♩ = 92



Prés de la mer, on trou-ve les belles.

## Awgrymiadau o gysylltiadau allweddol i'r Meysydd eraill, themâu trawgwrwcllaidd a/neu chyd-destynau lleol, cenedlaethol a rhyngwladol:

- Santes Dwynwen yw Nawddsant cariadon Cymru. Cymharwch ei stori gyda Nawddseintiau cariad eraill o bob rhan o'r byd fel Sant Ffolant.
- Beth yw'r gair am gariad mewn ieithoedd eraill?
- Dysgwch sut i ddweud 'Rwy'n dy garu di' mewn cymaint o ieithoedd â phosibl.

## Addysgu a Dysgu

- 1 Gwrandewch ar recordiad o'r gân werin a gofynnwch i ddysgwyr ganolbwyntio ar ynganiad y llythrennau neu'r sillafau canlynol:

'j' – junto, rojas, guijarros – mae'r sain fel 'ch' yn y Gymraeg  
'c' – yacen, decimos, crecía, dulces – mae fel 'th' o flaen i ac e  
'c' – blancos – mae fel 'c' yn y Gymraeg cyn o,u ac a  
'z' – belleza – mae fel 'th' o flaen unrhyw lafariad  
'ue' – duerme, encuentra  
'ie' – siempre, tiernas, piedras

- 2 Gan ddefnyddio'r trac cefndir a'r canllawiau uchod, canolbwyntiwch ar y rheolau sy'n ymwneud ag ynganiad y llythrennau ac anogwch y dysgwyr i ymarfer dynwared y seiniau cywir. Yna gall dysgwyr greu banciau o eiriau, rhai newydd a chyfarwydd, sy'n dilyn yr un rheolau ynganu.
- 3 Rhannwch y dysgwyr yn grwpiau o 4-5 ac edrychwch ar y geiriau. Gofynnwch iddyn nhw pa eiriau maen nhw'n eu hadnabod neu ba rai y gallan nhw ddyfalu eu hystyr. Rhannwch gopiâu papur o linellau'r gân gyda'r grwpiau, gwrandewch ar y gân a chwifwch y llinellau sydd gennych chi yn yr awyr os ydych chi'n eu clywed. Gwrandewch ar y gân eto a gweithiwch gyda'u grŵp i roi geiriau'r gân mewn trefn.
- 4 Rhowch gopiâu o'r geiriau â bylchau i'r dysgwyr. Gwrandewch ar y trac sain heb y geiriau a rhaid i'r dysgwyr lenwi'r bylchau â'r geiriau sydd ar goll.
- 5 Rhowch eiriaduron neu restrau termau i'r dysgwyr er mwyn eu galluogi i ddod o hyd i eiriau/ymadroddion sy'n odli. Anogwch y dysgwyr i ysgrifennu eu penillion eu hunain a'u perfformio o flaen y dosbarth.
- 6 Ewch drwy'r gân gan esbonio ystyr y geiriau. Gofynnwch i'r dysgwyr ailgreu ystyr y gân mewn fformat gwahanol. Gallai hyn fod ar ffurf bwrdd stori, clip fideo, map meddwl, ffilm animeiddiedig fer, cyflwyniad sleidiau.

## Sgiliau Cyfannol

*Gall yr awgrymiadau isod ffurfio man cychwyn defnyddiol ar gyfer eich gwaith gyda chaneuon mewn sawl iaith. Fe'u dyfeisiwyd er mwyn gadael i ddysgwyr ddatblygu eu sgiliau Llafaredd, Darllen ac Ysgrifennu trwy amryw weithgareddau a phrofiadau.*

- Pan fydd y dysgwyr yn hyderus yn perfformio'r gân, gall grwpiau gynhyrchu eu fersiwn hwythau o'r gân. Gellir datblygu hyn yn gystadleuaeth rhwng grwpiau lle caiff dysgwyr y cyfle i berfformio eu cân yn y neuadd neu yn ystod amser cofrestru, a hynny o flaen grwpiau eraill. Gellir cynnal pleidlais i weld pa fersiwn yw'r gorau ym marn y lleill. Gellir pleidleisio mewn sawl categori er mwyn galluogi'r nifer fwyaf o ddysgwyr i ennill cydnabyddiaeth am eu cân. Dilynwch y dolenni i gael mwy o ysbrydoliaeth.
- Gan ddefnyddio'r dolenni, casglwch amrywiaeth o ganeuon gwerin traddodiadol yn Sbaeneg i'w canu gyda'r dysgwyr. Gallai dysgwyr gymharu'r caneuon hyn â chaneuon gwerin o Gymru gan ystyried elfennau megis themâu, strwythur a rhythmau. Yna, gall dysgwyr ddewis eu hoff gân i'w pherfformio gerbron eraill. Gallai dysgwyr ymgorffori'r gweithgaredd yma yn rhan o bwnc ehangach lle maen nhw'n cymharu eu diwylliant nhw â'r diwylliant mewn gwledydd Sbaeneg eu hiaith.

## Parhâd o'r Sgiliau Cyfannol:

- Ystyriwch ymgorffori caneuon yn rheolaidd mewn cynllun gwaith naill ai ar gyfer dysgu iaith neu i wella dealltwriaeth ryngddiwyllynnol dysgwyr ar draws y cwricwlwm. Er mwyn meithrin ac ennill geirfa yn nyddiau cynnar dysgu iaith, gellid defnyddio casgliad o ganeuon yn ymwneud â phynciau penodol megis anifeiliaid, rhannau'r corff, tasgiau o gwmpas y tŷ, lliwiau a rhifau er mwyn cynyddu ysgogiad a gwella cywirdeb. Wrth i'r dysgwyr ddechrau cael hwyl arni, mae caneuon yn gallu cefnogi ac ategu strwythurau ieithyddol a phwyntiau gramadegol.
- Gall dysgwyr fod â rhan mewn prosiect pontio sy'n defnyddio caneuon Sbaeneg o Gyfnod Allweddol 2 i Gyfnod Allweddol 3. Gall athrawon yr ysgol uwchradd a'r ysgolion cynradd weithio gyda'i gilydd i ddewis deunydd addas. Wedyn gall dysgwyr o flynyddoedd 6 a 7 chwarae rhan i baratoi'r caneuon ar gyfer perfformiad ar y cyd a allai gael ei gynnal yn ystod diwrnod blasu yn yr ysgol uwchradd.

## Adnoddau

Mae mwy o syniadau a dolenni i adnoddau cymorth i'w cael ar dudalennau CânSing ar wefan CILT Cymru: [www.ciltcymru.org.uk](http://www.ciltcymru.org.uk).

Yma ceir canllawiau ynganu, dolenni i ragor o ganeuon ac adnoddau mewn sawl iaith, syniadau i'ch helpu i ddatblygu eich prosiectau canu ac ITM ymhellach. Mae ymateb a myfyrio, fel artist, ac fel cynulleidfa, yn rhan hanfodol o ddysgu yn y celfyddydau mynegiannol.

## Asesu ar gyfer Dysgu:

• Mae ymateb a myfyrio, fel artist, ac fel cynulleidfa, yn rhan hanfodol o ddysgu yn y celfyddydau mynegiannol.

## Holi

### Adnodd: Meddwl-paru-rhannu

- Chwiliwch am enghreifftiau o sain benodol yn y gân.
- Sut gallwn ni wella ein hynganu?
- Ydyn ni'n gwybod am unrhyw eiriau/ymadroddion eraill y gallwn ni eu rhoi yn y gân?

## Datblygu meddwl

### Adnodd: Sut i wella

Tynnwch eiriau allan o'r gân a'u dosbarthu'n rhannau ymadrodd gan gynnwys enwau, berfau ac ansoddeiriau. Cymysgwch nhw i greu ymadroddion neu benillion newydd. Ychwanegwch eiriau ym mhob categori gan ddefnyddio geiriaduron neu restrau termau, ac ewch ati i greu mwy o linellau newydd i'r gân.

## Adborth/Asesiad gan gyfoedion

### Adnodd: Sylwadau yn unig

Gellir rhoi adborth ar ynganu; rhannwch y dosbarth yn grwpiau a theilwriwch adborth i bob grŵp o ddysgwyr.

- Gellir rhoi adborth ar ymdrechion cywir i gyfnewid geiriau ac ymadroddion.
- Defnyddiwch restr wirio o batrymau sillafu-sain i hunanasesu – ac asesu gan gymheiriaid – perfformiad pob grŵp yn effeithiol.
- Defnyddiwch wahanol gategoriâu i hunanasesu ac asesu gan gymheiriaid fersiynau newydd y grwpiau o'r gân. Gallai categorïau posib gynnwys: yr ymadroddion newydd mwyaf rhesymegol, y mwyaf doniol o blith yr ymadroddion a gyfnewidiwyd, y geiriau newydd mwyaf anghyffredin mewn ymadrodd.