

# Cantique de Noël/Fendigaid nos

Adolphe Adam/Placide Cappeau

CILT  
CYMRU



## Lefel

Canolradd

## Ynglŷn â'r gân hon

Carol Nadolig adnabyddus a gyfansoddwyd gan Adolphe Adam yn 1847 yw "Fendigaid nos" ('Cantique de Noël'). Ysgrifennwyd y geiriau gan Placide Cappeau.

## Cwmpas lleisiol

10fed



## Ffurflleisiol

Unsain/rhannau annibynnol

## Themâu/testunau

Carol/Y Nadolig/  
Cristnogaeth

## Elfennau cerddorol

Gwead a strwythur

## Nodweddion cerddorol

Unsain a harmoni deulais, strwythur pennill a chytgan syml

## Ymarferion

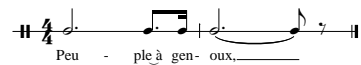
♪ Gofynnwch i'r dysgwyr anadlu'n ddwfn a hisian neu chwythu'r aer allan yn araf, gan gyfrif pa mor hir y bydd hi'n cymryd i'r dysgwyr ryddhau'r holl aer.

Ailadroddwch yr ymarfer, gan annog y dysgwyr i ragori ar eu hamser blaenorol.

♪ Gofynnwch i'r dysgwyr gydbwiso ar un goes a chylchdroi'r goes arall, gan ddechrau gyda'r fferau, yna'r pengliniau, a'r cluniau'n olaf. Dylai'r dysgwyr geisio cylchdroi i gyfeiriad y cloc, yna'n wrthglocwedd, cyn ailadrodd gyda'r goes arall.

♪ Gofynnwch i'r dysgwyr symud cyhyrau eu hystumog i mewn ac allan wrth anadlu. (Drwy wneud hyn, bydd y dysgwyr yn ymwybodol iawn o'r symudiad sydd ei angen wrth anadlu.) Yna gofynnwch i'r dysgwyr anadlu i mewn am bedwar curiad, gan deimlo'r asennau'n ehangu at allan, ac anadlu allan am bedwar curiad, gan gadw'r asennau yn yr un lle hyd y gellir.

♪ Dangoswch rythm nodweddiadol y gân:



## Ymarferion CânSing a argymhellir

♪ Ymarferion lleisiol 9 (Tisian)

♪ Ymarferion ynganu 1 (Cwlwm tafod)

♪ Ymarferion lleisiol 2 (Ffidl didl ffal)

♪ Ymarferion corff 4 (Ymlacio ac ymestyn)

## Dysgu ac addysgu

1 Gwrandewch ar recordiad o'r gân werin a gofynnwch i ddysgwyr ganolbwyntio ar ynganiad y llythrennau neu'r sillafau canlynol:

's' fud – chantons, fiers, fronts

'oi' – voici, étoile, foi, Roi

'oux' – genoux, courroux

'ui' – nuit, lui

'ance' – espérance, délivrance.

2 Gan ddefnyddio'r trac cefndir a'r canllawiau uchod, canolbwyntiwch ar y rheolau sy'n ymwneud ag ynganiad y llythrennau ac anogwch y dysgwyr i ymarfer dynwared y seiniau cywir. Yna gall dysgwyr greu banciau o eiriau, rhai newydd a chyfarwydd, sy'n dilyn yr un rheolau ynganu.

3 Rhannwch y dysgwyr yn grwpiau o 4-5 ac edrychwch ar y geiriau. Gofynnwch iddyn nhw pa eiriau maen nhw'n eu hadnabod neu ba rai y gallan nhw ddyfalu eu hystyr. Rhannwch gopiâu papur o linellau'r gân gyda'r grwpiau, gwrandewch ar y gân a chwifwch y llinellau sydd gennych chi yn yr awyr os ydych chi'n eu clywed. Gwrandewch ar y gân eto a gweithiwch gyda'u grŵp i roi geiriau'r gân mewn trefn.

4 Rhowch gopiâu o'r geiriau â bylchau i'r dysgwyr. Gwrandewch ar y trac sain heb y geiriau a rhaid i'r dysgwyr lenwi'r bylchau â'r geiriau sydd ar goll.

5 Ewch drwy'r gân gan esbonio ystyr y geiriau. Gofynnwch i'r dysgwyr ail-greu ystyr y gân mewn fformat gwahanol. Gallai hyn fod ar ffurf bwrdd stori, clip fideo, map meddwl, ffilm animeiddiedig fer, cyflwyniad sleidiau.

Awgrymiadau yw'r uchod i athrawon sy'n defnyddio'r gân mewn cyd-destun ITM. Os hoffech gyngor yngl n â datblygu sgiliau cerddorol eich disgyblion mae 'na daflenni cefnogi ar gyfer y gân hon yn Gymraeg a Saesneg ar wefan CânSing: [www.cansing.org.uk](http://www.cansing.org.uk).

# Cantique de Noël/Fendigaid nos

CILT  
CYMRU



## Y camau nesaf

Gall yr awgrymiadau isod ffurfio man cychwyn defnyddiol ar gyfer eich gwaith gyda chaneuon mewn sawl iaith. Fe'u dyfeisiwyd er mwyn gadael i ddysgwyr ddatblygu eu sgiliau Llafaredd, Darllen ac Ysgrifennu trwy amryw weithgareddau a phrofiadau.

♪ Pan fydd y dysgwyr yn hyderus yn perfformio'r gân, gall grwpiau gynhyrchu eu fersiwn hwythau o'r gân. Gellir datblygu hyn yn gystadleuaeth rhwng grwpiau lle caiff dysgwyr y cyfle i berfformio eu cân yn y neuadd neu yn ystod amser cofrestru, a hynny o flaen grwpiau eraill. Gellir cynnal pleidlais i weld pa fersiwn yw'r gorau ym marn y lleill. Gellir pleidleisio mewn sawl categori er mwyn galluogi'r nifer fwyaf o ddysgwyr i ennill cydnabyddiaeth am eu cân. Dilynwch y dolenni isod i gael mwy o ysbrydoliaeth.

♪ Gan ddefnyddio'r dolenni isod, casglwch amrywiaeth o ganeuon gwerin traddodiadol yn Ffrangeg i'w canu gyda'r dysgwyr. Gallai dysgwyr gymharu'r caneuon hyn â chaneuon gwerin o Gymru gan ystyried elfennau megis themâu, strwythur a rhythmau. Yna, gall dysgwyr ddewis eu hoff gân i'w pherfformio gerbron eraill. Gallai dysgwyr ymgorffori'r gweithgaredd yma yn rhan o bwnc ehangach lle maen nhw'n cymharu eu diwylliant nhw â'r diwylliant mewn gwledydd Ffrangeg eu hiaith.

♪ Ystyriwch ymgorffori caneuon yn rheolaidd mewn cynllun gwaith naill ai ar gyfer dysgu iaith neu i wella dealltwriaeth ryngddiwylliannol dysgwyr ar draws y cwricwlwm. Er mwyn meithrin ac ennill geirfa yn nyddiau cynnar dysgu iaith, gellid defnyddio casgliad o ganeuon yn ymwneud â phynciau penodol megis anifeiliaid, rhannau'r corff, tasgiau o gwmpas y tŷ, lliwiau a rhifau er mwyn cynyddu ysgogiad a gwella cywirdeb. Wrth i'r dysgwyr ddechrau cael hwyl arni, mae caneuon yn gallu cefnogi ac ategu strwythurau ieithyddol a phwyntiau gramadegol.

♪ Gall dysgwyr fod â rhan mewn prosiect pontio sy'n defnyddio caneuon Ffrangeg o Gyfnod Allweddol 2 i Gyfnod Allweddol 3. Gall athrawon yr ysgol uwchradd a'r ysgolion cynradd weithio gyda'i gilydd i ddewis deunydd addas. Wedyn gall dysgwyr o flynyddoedd 6 a 7 chwarae rhan i baratoi'r caneuon ar gyfer perfformiad ar y cyd a allai gael ei gynnal yn ystod diwrnod blasu yn yr ysgol uwchradd.

## Adnoddau

Mae mwy o syniadau a dolenni i adnoddau cymorth i'w cael ar dudalennau Cânting ar wefan CILT Cymru [www.ciltcymru.org.uk](http://www.ciltcymru.org.uk). Yma ceir canllawiau ynganu, dolenni i ragor o ganeuon ac adnoddau mewn sawl iaith, syniadau i'ch helpu i ddatblygu eich prosiectau canu ac ITM ymhellach.

## Asesu ar gyfer dysgu a datblygu meddwl

### Cwestiynu

#### Teclyn: Techneg Meddwl-Paru-Rhannu

Chwiliwch am enghreifftiau o sain benodol yn y gân.

♪ Sut y gallwn ni wella ein hynganu?

♪ Ydyn ni'n gwybod unrhyw eiriau/ymadroddion eraill y gallwn ni eu rhoi yn y gân?

### Adborth, hunanasesiad ac asesiad gan gymheiriaid

#### Adnodd: Sylwadau yn unig

Gellir cynnig adborth ar ynganiad. Rhannwch y dosbarth yn grwpiau gan deilwra adborth i bob grŵp o ddysgwyr.

♪ Gellir cynnig adborth ar amnewid geiriau ac ymadroddion yn gywir.

♪ Defnyddiwch restr wirio o batrymau sain-sillafu i asesu perfformiad pob grŵp yn effeithiol o ran hunanasesu ac asesu cymheiriaid.

### Datblygu meddwl

Tynnwch eiriau o'r gân a'u gwahanu'n rhannau ymadrodd gan gynnwys enwau, berfau ac ansoddeiriau. Cymysgwch nhw er mwyn creu ymadroddion neu benillion newydd. Ychwanegwch eiriau ym mhob categori gan ddefnyddio geiriaduron neu restrau termau a daliwch ati i greu llinellau newydd ar gyfer y gân.