

# BANUWA

Siant draddodiadol o Liberia



## YNGLŶN Â'R GÂN HON

Cân werin neu suo gân serch Liberaidd yw Banuwa. Ystyr Banuwa yw 'paid â chrio eneth fach ddel, paid â chrio'.

## THEMÂU/TESTUNAU

Liberaidd/traddodiad/daearyddiaeth

## CYSYLLTIADAU ALLWEDDOL

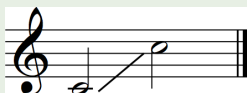
### CWRICWLWM

leithioedd, Llythrennedd a Chyfathrebu Y Dyniaethau

## YSTYRIAETHAU SY'N BENODOL I'R DISBYBLAETH

### Cwmpas Lleisiol

8fed



### Ffurf Lleisiol

Tôn gron

### Elfennau Cerddorol

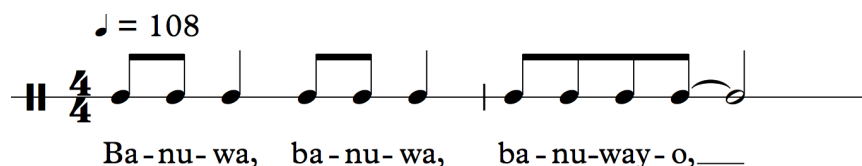
Parhad a thraw

### Nodweddion Cerddorol

Patrwm syml o rythmau sy'n ailadrodd, alaw'n cael ei hailadrodd ar draw gwahanol

## Ymarferion Cynhesu

- Ffeindiwch bartner a phenderfynwch pwy fydd 'A' a phwy fydd 'B'. Dylai 'A' wneud symudiadau corfforol ac ystumiau a dylai 'B' efelychu. Dechreuwch gyda symudiadau o ormodedd cyn newid ac chreu symudiadau llai a chynnil.
- Sefwch gyda'ch cefn yn syth, eich traed ychydig ar wahân wedi'u gosod ar 'bum munud i un'. Dylai'r dysgwr: anadlu allan am bedwar curiad; anadlwch i mewn am bedwar curiad, gan deimlo'ch asennau'n ehangu; daliwch yr anadl i mewn ac, wrth i chi anadlu allan, gwnewch sŵn 'shhh' fel sŵn teiar yn gwagio
- Gofynnwch i'r dysgwyr ailadrodd y ddwy brif sain lafarol ('wa' ac 'o') ar nodyn cyntaf y gân (E); dylent ganolbwyntio ar greu sain gyson.
- Dangoswch y rhythm nodweddiadol Banuwa:



## Awgrymiadau o gysylltiadau allweddol i'r Meysydd eraill, themâu trawgwrwicwlaidd a/neu chyd-destynau lleol, cenedlaethol a rhyngwladol:

- Cân werin/cariad o Liberia yw Banuwa.
- Ymchwilich ble mae Liberia.
- Archwiliwch ddiwylliant, iaith a thraddodiadau'r wlad a chymharwch nhw gyda rhai Cymru.
- Dysgwch ganeuon eraill wedi'u hysgrifennu fel Tôn Gron Daw Hyfryd Fis.

# BANUWA

Siant draddodiadol o Liberia



## Addysgu a Dysgu

- 1 Chwaraewch recordiad o'r dôn gron neu ei chanu; y dysgwyr i glapio neu daro'r curiad wrth iddynt wrando.
- 2 Dechreuwch drwy ganu'r alaw'n unsain, a chanu'r frawddeg gyntaf amryw o weithiau, yn ddigyfeiliant os oes modd.
- 3 Ewch ymlaen i'r ail frawddeg a thynnu sylw'r dysgwyr at y ffaith bod y rhythm yn cael ei ailadrodd yn union yr un peth, ond bod y traw y tro hwn ddau nodyn (3ydd) yn uwch.
- 4 Ewch yn ôl i'r dechrau cyn ychwanegu'r drydedd frawddeg. Cenir y frawddeg hon ar un nodyn, heblaw am y nodyn olaf ond un sydd hanner tôn yn is.
- 5 Mae angen sylw gofalus o safbwynt cywirdeb traw ar y bedwaredd frawddeg, gan iddi gynnwys dwy naid i lawr, sy'n symud pedwar nodyn (5ed) yn is.
- 6 Wedi i'r dysgwyr ddod yn gyfarwydd â'r brawddegau i gyd, perfformiwch yr alaw ddwywaith; os ydy'r dysgwyr yn hyderus, gofynnwch iddynt ganu'r alaw yn ddigyfeiliant.
- 7 Rhannwch y grŵp yn ddau a galw'r naill yn grŵp A a'r llall yn grŵp B. Eglurwch wrth grŵp B fod angen iddynt ymuno ar ôl y llinell gyntaf - 'Banuwa, banuwa, banuwayo'; mae hyn wyth curiad crosiet ar ôl grŵp A.
- 8 Ceisiwch berfformio'r gân mewn dwy ran, gyda'r recordiad neu hebdo - grŵp A i ddechrau a grŵp B i ddod i mewn ar y pwynt ymuno. Ailadroddwch hyn gyda'r grŵp arall yn arwain, a chefnogwch unrhyw grŵp drwy ganu eu rhan.
- 9 Pan fyddwch chi a'r dysgwyr yn gallu canu'n ddeulais yn hyderus, rhannwch y grŵp yn bedwar - A, B, C a D.
- 10 Dangoswch yr holl bwyntiau ymuno perthnasol a gwrandewch ar enghraifft o berfformiad; gofynnwch i bob grŵp ddefnyddio'u corff i greu gwahanol seiniau taro (clapio, stampio ac ati). Perfformiwch fersiwn rythmig o'r dôn gron pedair rhan drwy daro'r corff yn unig.
- 11 Yn olaf, canwch y dôn gron mewn pedair rhan heb daro'r corff.

## Sgiliau Cyfannol

- Symudwch ymlaen i ganu'r dôn gron mewn pedair rhan gyda'r frawddeg ostinato ychwanegol. Sylwch fod y frawddeg hon yn dechrau gyda churiad i fyny. Rhannwch y grŵp yn bump (A, B, C, D ac E), a dysgwch y patrwm ostinato ychwanegol i'r pumed grŵp.
- Defnyddiwch y dôn gron hon fel man cychwyn wrth ddysgu tôn gron arall. Canfyddwch yr hyn sy'n debyg ac yn wahanol rhwng y naill dôn gron a'r llall.
- Ble fydd pawb yn anadlu? Anogwch y dysgwyr i anadlu fesul dwy frawddeg a chanolbwyntio ar ganu drwy'r seiniau llafariad hir.

# BANUWA

Siant draddodiadol o Liberia



## Datganiadau o'r hyn sy'n bwysig:

- Mae archwilio'r celfyddydau mynegiannol yn hanfodol er mwyn dyfnhau sgiliau a gwybodaeth gelfyddydol, ac mae'n galluogi dysgwyr i ddod yn unigolion chwilfydig a chreadigol.
- Mae creu yn cyfuno sgiliau a gwybodaeth gan dynnu ar y synhwyrâu, ysbrydoliaeth a'r dychymyg.

- Ceisiwch berfformio'r dôn gron ar offerynnau'r ystafell ddosbarth. Rhowch nodyn cyntaf pob brawddeg/llynell i'r dysgwyr a'u hannog i feddwl am gyfeiriad yr alaw.
- Cyflwynwch y gân ar ffurf nodiant ar ddiwedd y gweithgaredd hwn, a cheisiwch berfformio'r dôn gron mewn pedair rhan.
- Ceisiwch berfformio gyda hanner y grŵp yn canu a'r hanner arall yn chwarae offerynnau, ac fel arall.
- Recordiwch y perfformiad a'i werthuso. Dylid cymharu'r recordiad â'r recordiad a ddarparwyd o Banuwa.

## Asesu ar gyfer Dysgu:

- Mae ymateb a myfyrio, fel artist, ac fel cynulleidfa, yn rhan hanfodol o ddysgu yn y celfyddydau mynegiannol.

## Holi

### Adnodd: Dim dwylo i fyny

- A allwch roi enghraifft o un o'r rhythmau a gyflwynir yn y gân?
- Sut allem ni wella'n perfformiad cyffredinol?
- Ym mha ffyrdd eraill y gallwn ni berfformio'r gân?

## Adborth

### Adnodd: Sylwadau dros dro

Rhowch adborth penodol i grwpiau ar agweddau sydd rhaid datblygu. Er mwyn gwella eu cywirdeb rhythmig, hwyrach y byddai'n fuddiol i'r dysgwyr i chi glapio'r rhythm neu berfformio'r darn ar ffurf tôn gron gan daro'r corff.

## Hunanesiad / Asesiad gan gyfoedion

### Adnodd: Dwy seren a dymuniad

Gwnewch recordiad o berfformiad grŵp o'r gân. Gwrandewch ar y recordiad, ac wedyn gofynnwch i'r dysgwyr gynnig dau sylw cadarnhaol (y sêr) sy'n codi o'u perfformiad ac un gwelliant penodol (y dymuniad).